

Bibliothèque locale
SCHAERBEEK-EVERE



RAPPORT D'ACTIVITÉS

2013

1. Le réseau local : un nouveau cadre législatif

Le nouveau décret sur la lecture publique dont s'est dotée la Fédération Wallonie Bruxelles est plus ambitieux mais moins favorable financièrement pour les bibliothèques locales de grande importance. Les communes de Schaerbeek et d'Evere ont donc décidé de commun accord d'introduire pour 2014 des demandes de reconnaissance séparées dans ce nouveau cadre législatif. Il n'en reste pas moins que les services communs mis en place depuis 10 ans perdureront au travers d'une nouvelle convention de collaboration intercommunale.



→ Dispositif d'accueil

- 4 implantations, bien réparties sur l'ensemble du territoire
- Fermeture de l'antenne Aubier à Evere
- 89 heures d'ouverture hebdomadaires sur une surface totale de près de 2900 m²

→ Ouvertures élargies

- Dorénavant la Bibliothèque Sésame ouvre ses portes durant 6h le samedi
- La bibliothèque Romain Rolland a augmenté ses heures d'ouverture hebdomadaires (22h)

→ Qualité de l'accueil

Plusieurs agents ont bénéficié des formations à l'accueil organisées par la Commune. Les publics touchés sont de plus en plus diversifiés et spécifiques : les publics éloignés de la lecture, les publics en difficulté sociale ou linguistique en particulier viennent de plus en plus s'ajouter au public traditionnel. Faire coexister tous ces usagers, moins homogènes qu'autrefois, est aujourd'hui le défi majeur de notre politique d'accueil.

→ Participation : mise en place des Comités de développement de la lecture

Conformément au décret, chacune des deux communes a mis en place un Comité de développement de la lecture pour son territoire d'action. Ces comités remplacent à la fois le Comité de concertation et le Comité des usagers.

	Heures d'ouverture hebdomadaires	Superficie en m ²	Nombre de places assises
Bibliothèque Pivot Sésame (Schaerbeek)	33	1420	97
Bibliothèque Pivot Romain Rolland (Evere)	22	537	41
Bibliothèque filiale Thomas Owen (Schaerbeek)	14	360	15
Bibliothèque filiale Mille et une pages (Schaerbeek)	20	555	40
Total réseau	89	2872	193

2. Fréquentation : des usages de plus en plus variés



Plusieurs indicateurs montrent que depuis quelques années certains services comme les animations, les ateliers, les formations drainent un public toujours plus nombreux. On assiste également à une augmentation continue des « séjourners ». Preuve que l'impact social de la bibliothèque se diversifie avec le champ d'action de nos bibliothèques.

Au total, **on peut estimer à 94.289 le nombre de visiteurs sur l'année 2013.**

→ Visiteurs traditionnels

Le nombre de visiteurs traditionnels est difficile à évaluer du fait du manque de données objectives liées aux allées et venues. On évalue à 74.033 le nombre d'emprunteurs, d'accompagnateurs et de séjourners dénombrés durant les heures d'ouverture, dont :

- 6189 visiteurs des services de la Médiathèque
- 5981 visiteurs à l'Espace éducatif

→ Accueil des collectivités

Les bibliothèques sont également ouvertes sur rendez-vous pour les collectivités : écoles, associations, crèches, seniories...

9.920 visiteurs ont fréquenté nos bibliothèques cette année, représentant 465 groupes différents.

- 8.413 enfants et adolescents dans le cadre scolaire
- 1.507 adultes issus de groupes et collectivités

→ Participants aux activités

- 3252 personnes ont participé à nos différentes activités culturelles et éducatives : Curieux dimanches, expositions, ateliers, formations, tutorat scolaire, rencontres littéraires, petite enfance...
- Près de 1000 personnes ont été touchées par les activités 'hors les murs', principalement l'opération Lire dans les parcs

Chiffres clés

94.289 visiteurs/an

Dont :

- **74.033 emprunteurs/séjourners**
- **465 groupes**
- **4.252 participants aux activités**

3. Les prêts

En 2013, l'ensemble des bibliothèques du réseau a enregistré 225.950 prêts, soit une diminution de 5 % par rapport à 2012. Le nombre de membres emprunteurs (usagers actifs) connaît par contre une légère augmentation (3%), essentiellement grâce au succès rencontré par la bibliothèque Sésame qui a attiré plus de la moitié des emprunteurs (51%). C'est sans doute le résultat de tous les efforts consentis depuis 2009 pour faire vivre cette bibliothèque, que ce soit au point de vue des horaires, des espaces, des animations et des services mis à disposition des usagers - à l'instar de l'espace éducatif- qui ne manqueront pas d'être source d'inspiration dans le cadre du développement du reste du réseau.

→ Typologie des lecteurs actifs

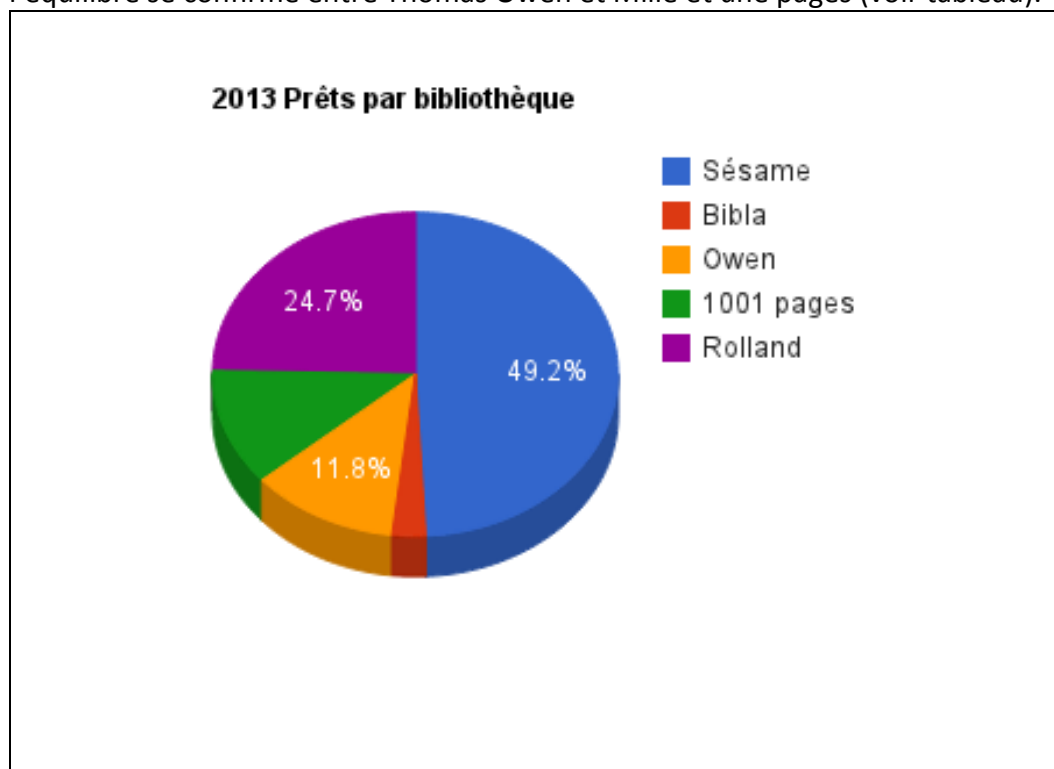
- en moyenne, 57% ont moins de 18 ans. C'est à la bibliothèque Mille et une pages que l'on trouve le public le plus jeune puisque 62% des usagers sont mineurs.
- 35% sont de nouveaux usagers, le nombre d'inscriptions en 2013 augmente de 12% par rapport à l'année passée.

Chiffres clés

- 225.950 documents prêtés (-5%)
- + 3 % usagers actifs
- 57 % ont moins de 18 ans

→ Répartition des prêts par bibliothèque

La répartition de ces prêts est semblable à la répartition des usagers actifs, la moitié de ceux-ci étant effectués à Sésame. Un quart des emprunts concerne Romain Rolland, tandis que l'équilibre se confirme entre Thomas Owen et Mille et une pages (voir tableau).



→ Prêts interbibliothèques

Les prêts interbibliothèques sont en constante augmentation (+24%) : 182 livres ont été empruntés et 269 prêtés à d'autres institutions de la Fédération Wallonie-Bruxelles

4. Collections : désherbage massif



Pour nos bibliothèques, l'année 2013 a rimé avec cure de rajeunissement. Conformément aux normes attendues dans le cadre du nouveau décret, pas moins de 26.764 documents de plus de 10 ans ont quitté nos collections. Beaucoup de monographies vieilles, peu ou pas empruntées ont été retirées des réserves ; concernant les ouvrages du libre-accès, les documentaires au contenu obsolète ont été élagués,

et les fictions dont l'état le nécessitait ont été remplacées par des éditions plus récentes.

→ Le renouvellement et l'entretien

- Des éditions anciennes de titres d'auteurs classiques ont été remplacées
- Les collections « lectures scolaires » ont été rajeunies (effet immédiat : 6045 prêts en 2012 ; 8031 prêts en 2013)
- Sélection plus drastique des dons (ajout de 1.044 documents de moins de 10 ans)
- A Evere : ouvrages en grands caractères (avec + de documentaires, mise en évidence des nouveautés), collections dirigées aux FLE ou Alpha, ouvrages en lien avec pays ou cultures présentes sur le territoire (méthode de langues, guides et histoire...), ouvrages destinés au public scolaire du secondaire. Point positif : de moins en moins d'utilisateurs sortent de la bibliothèque sans avoir rien trouvé sur le sujet de leur recherche.

→ Les nouvelles ressources

- achat de nouvelles méthodes de langue pour Sésame et T. Owen (anglais, néerlandais et allemand)
- appel aux collections encyclopédiques afin d'augmenter l'offre : anglais (accroissement du fonds), allemand, espagnol et italien

Chiffres clés

Budget annuel : 82.000 € (hors médiathèque)

Acquisitions : 7.407 nouveautés

Désherbage : 26.764 documents retirés

Nombre de documents à disposition : 197.684 dont
172.491 monographies, 11.027 revues, et 14.166 médias audiovisuels

→ La mise en évidence des collections

...a été améliorée via des espaces définis et fixes. A permis la présentation d'ouvrages suivant les thématiques abordées cette année (Europalia Inde), la mise en évidence de nouveautés et d'ouvrages « coups de cœur ».

5. Information-documentation: l'évolution numérique

Un effort particulier a été réalisé pour rajeunir les **collections documentaires**, tant adultes que jeunesse, particulièrement vieilles (55 % des ouvrages doivent dorénavant avoir moins de 10 ans d'âge, début 2013, le taux était de 33%).

Les **fonds particuliers** (périodiques, bruxellois, emploi-formation...) ont continué à être mis à jour. Le fonds local, situé à la maison des arts, n'est désormais plus géré directement par les bibliothèques, un budget reste cependant ouvert pour l'achat de nouveautés.

→ Actions de médiation

5 conférences et midis professionnels ont été organisés dans les locaux de la bibliothèque Sésame avec mise en évidence d'ouvrages sur le sujet traité :

- Histoires de voir : la réappropriation de l'espace public par ses usagers par Jeep Novak, photographe, cinéaste et animateur
 - Evolution, caractéristiques et attentes de la classe moyenne bruxelloise par Magali Verdonck, professeur à l'université Saint Louis de Bruxelles
 - Mobilité : de l'ambition pour le cyclisme par Dirk Dufour, du bureau Timenco, expertise et orientation en mobilité
 - Un regard occidental sur l'Inde contemporaine, conférence d'Emmanuel Bouvy, photographe, dans le cadre d'Europalia Inde
 - Archiborescence par Luc Schuiten, architecte et dessinateur BD
- Ces conférences ont drainé en tout 180 personnes.

→ Ressources numériques

Comme les années précédentes, les trois entités schaarbeekoises ont donné accès à Pressbanking (banque de données en ligne de la presse belge).

Un abonnement à la plateforme de téléchargement Bibliovox a été étudié, mais pour des raisons de faisabilité, l'offre a été déclinée.

Chiffres clés

33 pc à disposition du public
7947 visites d'internautes
460 heures de consultation
18 personnes formées
5 conférences thématiques

habitants et
d'ateliers sur l'image



→ **Espaces publics numériques**

33 postes internet sont mis à la disposition du public dans les différentes entités du réseau. Cette année, on a constaté un léger tassement des séances de consultation pour le réseau schaarbeekoïse (-12%) sauf à la bibliothèque Thomas Owen (+50%).

À Evere, augmentation notable de l'utilisation des ressources informatiques (PAPI) (hausse de 21%). Résultat aussi dû au renouvellement du matériel

→ **Formation, médiation, sensibilisation, semaine numérique**

- Deux formations longues aux nouvelles technologies (6 séances chacune) ont été données par l'asbl Fobagra dans les locaux de la bibliothèque Sésame (en petits groupes, 18 personnes touchées).

- Formation informatique en collaboration avec le service Promotion Sociale de Schaerbeek - 7/5

- Découverte internet - Home Jean Veldemans 5-20/3

6. La Médiathèque : une nouvelle convention

La bibliothèque Sésame propose un service médiathèque en collaboration avec Point Culture asbl et la Fédération Wallonie-Bruxelles. Le service est assuré par une médiathécaire à $\frac{3}{4}$ temps avec l'aide des bibliothécaires.

Le problème épineux du manque de personnel reste d'actualité : le travail de la médiathécaire reste cantonné à la gestion et au prêt, au détriment de la mise en valeur des ressources (animations, conseils,...) qui pourtant est la valeur ajoutée de la Médiathèque.



→ Conventions

La Fédération Wallonie-Bruxelles et l'asbl Point culture ont marqué leur volonté de reconduire pour 4 ans les conventions de collaboration qui venaient à terme fin 2013.

→ Collections

16.000 médias (musique, jeux, cinéma...) sont proposés sur place en plus de la réservation possible sur l'ensemble des sites de la médiathèque.

→ Services

- accès au catalogue général avec possibilité de commande
- accroissement de plusieurs milliers de médias, entraînant une saturation des rayons, par manque de temps pour les ventiler

Chiffres clés

16.000 médias

19.000 € de budget collections

6189 visiteurs/an

3853 documents prêtés

→ Fréquentation – Prêt

- la fréquentation a légèrement diminué en termes de visiteurs
- le nombre de nouvelles inscriptions a chuté de 17 %
- sur décision de Point culture, les tarifs de prêt ont augmentés en 2013. Lien de cause à effet ou pas, le nombre de prêts a chuté de 18 %, mais les recettes sont restées relativement stables.

→ Médiation et promotion

Les animations multimédia à destination du scolaire n'ont pu avoir lieu cette année suite au congé de maternité de la médiathécaire. Un apport supplémentaire de personnel permettrait de développer davantage le pôle animations.

7. L'action culturelle : vers plus de cohérence



Depuis 20 ans, notre credo est de faire de la bibliothèque un lieu de ressourcement culturel et d'épanouissement personnel; un lieu de rencontre, d'échange, de formation, d'expression, de reconnaissance personnelle, le tout dans une ambiance festive et conviviale.

Nos bibliothèques tentent de plus en plus d'intégrer les partenaires locaux à leurs projets culturels mais aussi de s'associer à des événements thématiques locaux, voire nationaux (Europalia), en étroite collaboration avec le Service

Culture (Maison des Arts) et le Centre culturel de Schaerbeek afin d'établir une programmation culturelle cohérente sur le territoire schaarbeekois.

En 2014, le concept des Curieux dimanches laissera sa place aux « Samedis en famille » permettant ainsi au public familial de participer à des activités durant les nouvelles heures d'ouverture du samedi après-midi.

Le chiffres clé
671 rendez-vous programmés en 2013

→ Expositions

- Exposition photos «Travailleurs de l'ombre» par le CBAI (janvier)
- Exposition «Dentellières à huit pattes, les araignées bruxelloises» par Natagora (février-avril)
- Exposition photos « Schaerbeek à ciels ouverts II » de Philippe Massart (mai-juin)
- Exposition photos « Ouvrir les yeux sur la ville » par la Maison de quartier d'Helmet (juin-août)

→ Ateliers, stages, formations

- Ateliers de calligraphie japonaise avec Satoru Toma (artiste japonais vivant à Schaerbeek)
- Ateliers d'initiation au chant avec Diana Gonnissen (Académie de musique de Schaerbeek)
- Ateliers de reliure avec Francesca Scarito (reliuseuse-plasticienne du livre schaarbeekoise)
- Ateliers d'initiation à l'art du raconté avec Thierry Barez (Asbl Cedas, Schaerbeek)
- Ateliers d'écriture, Tables d'écoute, Tables de mémoire et stage d'été avec Daniel Simon (Asbl Traverse, Schaerbeek)
- Formations du CESEP (Ecrits professionnels, Conduite de réunion, Gestion de conflit)

→ Activités de promotion de la lecture

- Poursuite du club de lecture à Schaerbeek. A Evere par contre, le Club de lecture n'a pas réussi à démarrer malgré l'enthousiasme des lectrices qui le fréquentent et des bibliothécaires et malgré une campagne de promotion plus large
- Rencontres d'auteur à Evere : Alcante, auteur et illustrateur de bd (XIII Mystery) qui nous a fait suivre tout le processus de création de l'album "Les gardiens de l'Enfer" et Yotis Kavopoulos pour son premier roman, "Kaos Genesis"
- Rencontres d'auteurs à Schaerbeek : Dominique Maes (auteur schaarbeekois), François Brouyaux, Shumona Sinha et Abha Dawesar (Europalia.India)



- Présentation du livre 'La langue schaarbeekoise' en collaboration avec le Service Culture néerlandophone

→ Je lis dans ma commune

Participation des deux communes à l'opération organisée par l'asbl Texto dans toute la Fédération Wallonie-Bruxelles.

- Evere en fête

- Curieux dimanche spécial « Noir et Blanc » (28 avril, Je lis dans ma commune)

→ Europalia.India : l'événement phare

Durant cinq mois (sept.2013 > fév.2014), les différents lieux culturels de Schaarbeek et d'Evere - Bibliothèques / Centre culturel / Maison des Arts - ont proposé avec succès un programme diversifié et complet pour faire découvrir l'immense richesse culturelle de l'Inde :

- Expo photos et conférence de Manu Bouvy (Employé communal)

- 2 rencontres littéraires d'auteurs indiens

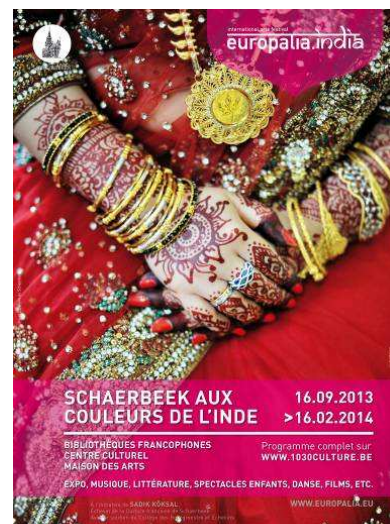
- Spectacle jeune public avec Geneviève Damas (comédienne et écrivaine schaarbeekoise)

- Stage créatif pour enfants (congé d'automne)

- Activités pour les écoles schaarbeekoises

- Clôture du festival par un « Samedi en famille » spécial Inde (janvier 2014)

- La bibliothèque d'Evere (photo) a proposé une séance de contes indiens, une soirée littéraire et musicale, ainsi qu'une conférence sur la cuisine indienne.



Les organisateurs d'Europalia ont été séduits par la dynamique de nos bibliothèques qui ont initié le projet sur la commune et ont permis ainsi de faire participer la population à cet événement d'ampleur. La bibliothèque a géré la communication générale de l'événement par la publication d'une brochure reprenant la programmation dans les différents lieux de la commune.

8. Les projets citoyens et de cohésion sociale

Nos bibliothèques se doivent d'intégrer les dynamiques de cohésion sociale initiées par les pouvoirs publics et le monde associatif.

D'une manière générale, la stratégie en œuvre en 2013 a consisté à concentrer l'action sur la qualité des services offerts. Petit à petit, les animations et collaborations ponctuelles sont remplacées par des projets sur le long terme et plus en adéquation avec les besoins des associations socioculturelles de Schaerbeek.



→ Accueil des groupes d'adultes apprenants et alphabétisation

Entre 2010 et 2012, un déficit de ressources internes spécialisées avait engendré une diminution globale de l'activité. Dès 2013, nous avons donc mis un point d'honneur à renforcer nos partenariats et à relancer ce secteur dans nos bibliothèques.

- Le nombre de séances et de visiteurs adultes suivant des cours d'alphabétisation et de FLE (français langue étrangère) est en augmentation : 36 groupes issus d'associations de plus en plus nombreuses ont été accueillis: GAFFI, CEDAS, COBEFF, FEZA, Le figuier, Jeunes Schaerbeekois au travail, Maison de quartier,...
- Les prêts de « Sacs à livres » pour les associations ainsi que les collections FLE stagnent car les collections ont besoin d'être remaniées.
- A Evere, mise sur pied d'une collaboration avec le Collectif Alpha local

Chiffres clés

36 groupes accueillis
371 adultes apprenants touchés

→ Projets de quartiers

- Partenariat à Evere avec le Service prévention (animation ludique avec les enfants de 3 maisons de quartier)
- Collaboration entre la Bibliothèque Mille et une pages et le Cedas : ateliers d'expression populaire, édition d'un recueil de contes et scènes ouvertes de contes avec les femmes du Cedas, animations avec les maisons d'accueil pour tout petits du quartier
- Exposition-Evénement « Les travailleurs de l'ombre » en collaboration avec le CBAI : visites et ateliers avec de nombreux groupes locaux
- Événement « Ouvrir les yeux sur la ville » en collaboration avec Zumba asbl et la Maison de Quartier Helmet : exposition du résultat des ateliers de photographie autour de 2 quartiers de Schaerbeek et édition du catalogue de l'exposition et des ateliers.
- Collaboration entre la bibliothèque Mille et une pages et l'asbl Zumba asbl : ateliers de création de guides insolites de Schaerbeek à partir de parcours de migrations d'habitants du quartier Reine.
- Partenariat à Evere avec le Service prévention (animation ludique avec les enfants de 3 maisons de quartier + avec un groupe de mamans de la Maison Platon qui ont découvert la bibliothèque en participant aux animations de Je lis dans ma Commune.

→ Partenariats pour les seniors

Le projet « Biblio à domicile » à Evere se développe, toujours en collaboration avec l'asbl Age et transmission. Grâce à ce service, certains seniors usagers de l'Antenne Aubier ont pu continuer à profiter des services de la bibliothèque

→ Actions citoyennes

- A Schaerbeek, les contacts entrepris avec la plateforme emploi, le CPAS et les responsables de l'asbl « Article 27 » ne permettent pas actuellement de dégager des axes de partenariats forts. Les bibliothèques sont toutefois intégrées aux « Parcours citoyens », initiés par le Cpas.
- A Evere, les bibliothèques ont mis en place de nouveaux partenariats, comme avec la Coordination culturelle de la Maison sociale du Cpas d'Evere) pour une bibliothèque de rue lors d'Evere en fête.
- Participation à des événements locaux, ponctuels et thématiques comme Famizik (L'Entrela', centre culturel), ou locaux comme la Fête annuelle des Maisons de Quartier (Prévention sociale)

9. Enfance et petite enfance : une priorité

Schaerbeek est la deuxième commune la plus jeune de Belgique. Parmi les immenses défis à relever, la bibliothèque veut favoriser la réussite éducative, l'épanouissement personnel et l'engagement citoyen. La découverte du plaisir de la lecture reste également un axe fort de notre politique culturelle. D'année en année, nous constatons une attente de plus en plus forte des familles, c'est pourquoi le programme est de plus en plus riche dans ce domaine. En 2013, nos bibliothèques ont rejoint officiellement le Réseau Coordination Enfance (SAES) de Schaerbeek.

→ Enfance et familles

- **Stage de Pâques « Araignées et Cie »** : découverte scientifique, artistique et littéraire pour les enfants de 8 à 12 ans. Durant une semaine, les treize participants ont eu la possibilité d'explorer le monde des araignées et du minuscule par une visite guidée au parc Josaphat, un atelier philo, des contes et un atelier créatif et artistique.
- **Lire dans les parcs** : Comme chaque année en juillet et août, des animateurs se sont rendus dans trois des principaux parcs communaux de Schaerbeek et d'Evere (Josaphat, Huart Hamoir et Rasquinet) pour y partager des moments de lectures auprès des enfants. Cette année, 27 séances ont eu lieu et ont attiré plus de 700 personnes, enfants de moins de 10 ans principalement, accompagnés ou non de leurs parents
- **Stage de Toussaint « Le voyage de Râmâ : une épopée indienne »**, dans le cadre des activités liées au festival « Europalia India », la bibliothèque Sésame a accueilli un stage créatif et artistique destiné aux enfants de 8 à 12 ans, animé par l'artiste Sophie Daxhelet. Les enfants ont pu découvrir les richesses de l'art indien à travers l'un des deux grands récits épiques de la littérature sacrée hindoue : le "Râmâyana". Ils ont pu utiliser des pigments naturels, minéraux et végétaux, comme les artistes indiens et ont créé leur propre livre d'histoires.



→ Petite enfance (0 à 6 ans)

- **Partenariats** : engagés depuis plusieurs années avec les professionnels de la petite enfance les partenariats se sont consolidés autour d'une réflexion commune et continuée mise en place autour de chaque activité afin d'en améliorer la qualité.
- **Prêt de paniers à histoires dans les crèches** : Lancement en septembre 2013 des paniers à histoires à la bibliothèque Mille et une pages : 3 crèches/maisons d'accueil se sont ajoutées aux 8 fréquentant déjà Sésame. 43 paniers ont été empruntés.
- **Animations à la bibliothèque Mille et une pages avec les crèches/maisons d'accueil** « Les Hirondelles », « Atout couleur » et « Les amis d'Aladdin » a raison d'une animation commune tous les premiers mardis du mois (sauf juillet et août). Les enfants sont issus de différentes cultures et couches sociales. Dans ce cadre, un autre partenariat s'inscrit avec le « Cedas asbl ». Des dames en apprentissage de la langue française sont formées à la lecture et l'animation d'albums. Elles peuvent profiter d'une séance pour exercer la théorie acquise et

se mettre en situation. L'animateur, la bibliothécaire et le référent de l'asbl accompagnent leur intervention et apportent un feed-back.

- **Animations à la bibliothèque Sésame avec les crèches** « Antarès », et « Les copains de Luna » a raison d'une animation commune tous les premiers vendredis du mois (sauf juillet et août). Le public reste mélangé mais plus privilégié dans ses rapports à la culture. Grâce à une animation et un goûté clôturant le cycle la bibliothèque a accueilli une soixantaine de parents qui ont pu découvrir le projet.



- **A Evere**, les Marmottons (accueil extrascolaire avec le Service Jeunesse) et une 2^{ème} crèche fréquente la bibliothèque

- **Bébé, Bébé Sourd Bouquinet** : cette année, nos bibliothèques et l'Association des Parents d'Enfants Déficients Auditifs Francophones ont fêté le 15^{ème} anniversaire de leur collaboration autour du projet : chaque premier dimanche du mois à la bibliothèque Sésame, les tout-petits de 0 à 4 ans sont conviés à profiter en famille des histoires lues en langage simultané, par un conteur sourd et un conteur entendant. Depuis ses débuts, l'animation rencontre un réel succès. Les jeunes familles apprécient de partager un moment convivial et adapté à l'âge de leurs enfants. La formule de deux séances dupliquées sur la matinée afin de réguler les flux est conservée. Au vu de la demande confirmée, notre travail de réflexion se poursuit, gardant à l'esprit le confort des bébés et les valeurs engagées.

La bibliothèque accueille en moyenne un peu plus de 100 participants par séance. Le prêt des livres liés à l'activité est en augmentation. Chaque mois, une dizaine de nouvelles familles viennent découvrir l'animation.

10. Les partenariats bibliothèques et écoles



Le monde de l'enseignement est le partenaire historique et naturel de nos bibliothèques, avec un objectif commun : amener les enfants vers la bibliothèque publique, leur faire découvrir le plaisir de la lecture, les autonomiser par rapport au monde de l'information et favoriser ainsi leur réussite scolaire.

→ Animations avec les classes : des bibliothèques proches de la saturation

- 247 animations scolaires (lectures, conte, recherche documentaire, kamishibai, découverte de la bibliothèque...), soit 20 % de plus qu'en 2012.
- 5004 élèves participants (Sésame : 1898, Romain Rolland 1418, Mille et une pages 852, Thomas Owen 836).
- nouveaux modules d'initiation à la recherche documentaire

→ Séminaire Paul Hurtmans

Durant tout le mois d'octobre, le réseau des bibliothèques a accueilli 5 classes du niveau secondaire pour des animations/lectures dans le cadre du Séminaire Paul Hurtmans pour la jeunesse. Ces séances étaient dédiées à la découverte d'une sélection de romans, donnant le goût de lire aux jeunes ; chaque classe a pu repartir avec plusieurs exemplaires prêtés par les bibliothèques et par Bibla asbl.

Chiffres clés

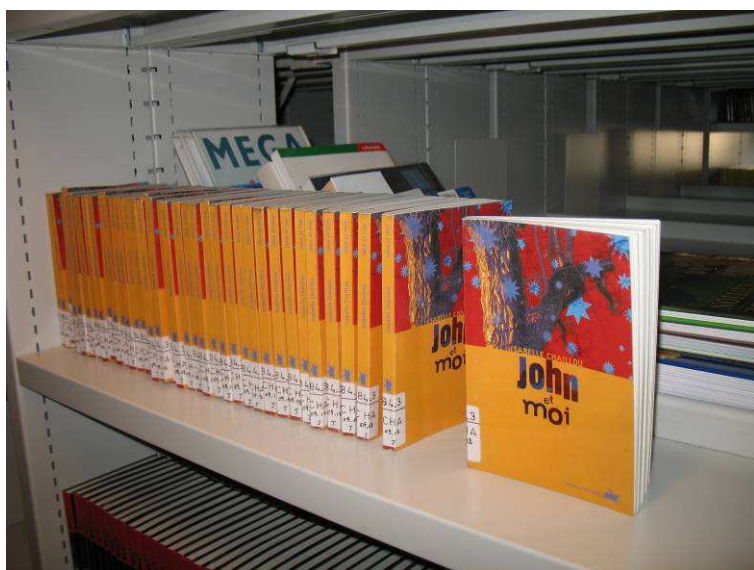
247 animations scolaires
5004 élèves participants
3408 documents prêtés aux classes

→ Partenariats pédagogiques

- **Partenariat sur la bibliothèque d'école à l'Ecole communale n°8** et lectures en collaboration avec le Rotary
- **Partenariat avec l'école 3** : concertation et visite des enseignants à la bibliothèque Sésame, nombreuses séances d'animations à Mille et une pages et participation des bibliothécaires (lectures contées) à un petit déjeuner dans l'école 3 qui rassemble parents et enfants de la section maternelle.
- **Théâtre Action**, un partenariat entre la bibliothèque Sésame et la Sainte-Famille d'Helmet
- **Portées-portraits** : grâce à une collaboration avec l'asbl Albertine, nous avons reçu les auteurs Jean-Luc Outers et Pierre Mertens (photo) pour une rencontre avec des élèves de l'enseignement secondaire de Schaerbeek. Au total c'est plus de 150 élèves qui ont pu rencontrer en toute simplicité ces personnages souvent hauts en couleur.



11. 'Lire en classe' avec Bibla asbl



C'est au sein de Sésame que l'asbl « Bibla Lire en classe » est installée. Elle y propose 450 titres de livres de fiction jeunesse prêtables en plusieurs exemplaires et répond ainsi à la demande d'enseignants et d'animateurs qui souhaitent faire lire le même livre à toute une classe dans des conditions de confort optimales. Ce service « à la carte » facilite également la tâche des élèves et de leurs parents en leur évitant le parcours du combattant en librairies et bibliothèques pour trouver les livres scolaires.

Tous les niveaux sont représentés et différents genres littéraires sont proposés : roman d'aventure, policier,

historique, de société, d'humour, fantastique, science fiction, conte, théâtre, documentaires, livres en anglais... Les auteurs, les éditeurs et les collections sont diversifiés et tous sont reconnus pour leurs qualités d'écriture et pour leurs possibilités d'exploitation pédagogiques.

Le service s'adresse en priorité aux écoles de la commune mais est ouvert à toutes les écoles de la Communauté française, tous réseaux confondus. Pour remplir cette mission l'asbl emploie un ACS et un article 60.

→ Le prêt de livres en 30 exemplaires

- Le service a été présenté dans plusieurs écoles (Ecole 10, Ecole 8, Ecole 14), avec une lecture vivante réalisée par l'Asbl « Le Cadran »
- Depuis 2013, l'école 17 organise le prix Ecole 17 du meilleur livre dans l'objectif de donner le goût et l'envie de lire à ses élèves.
- Service de livraison et retour des livres dans les écoles de Schaerbeek ; ce service a non seulement facilité la tâche des enseignants mais aussi la bonne gestion du prêt et retour des livres dans les meilleurs délais.
- Semaine Paul Hurtmans : livres en plusieurs exemplaires pour les proposer aux classes participantes.
- La Maison de Quartier d'Helmet a emprunté des livres en plusieurs exemplaires pour son public.
- Les collections ont été augmentées en impliquant les enseignants et les animateurs dans le choix des nouvelles acquisitions.

Chiffres clés

142 membres
80 nouveaux inscrits en 2013
6013 livres prêtés

→ Outils pédagogiques et Les valises documentaires

La remise à jour des valises documentaires est en cours d'exécution. Il a été procédé au tri des anciennes valises et le thème qui sera développé dans les écoles en 2015 a été choisi : « Le corps humain ».

12. L'Espace Éducatif de Sésame

Grâce à l'Espace Educatif ouvert en 2011 au sein de Sésame, les jeunes ont retrouvé le chemin de la bibliothèque. C'est avant tout un lieu d'étude et de travail pour les étudiants du secondaire, mais l'offre de tutorat qui le complète, le fonds d'ouvrages de référence et l'Espace public numérique en fait un lieu de ressourcement scolaire unique dans la commune. Le projet a d'ailleurs été soutenu par la Fédération Wallonie-Bruxelles dans le cadre des subventions pour projets pluriannuels (2011-2013), ce qui a permis d'engager une animatrice-coordinatrice à mi-temps durant la durée du subside.



→ Espace de travail

- 40 places assises.
- ouverture aux mêmes heures que la bibliothèque
- 5466 visites avec des pics de fréquentation constatés en mai-juin, décembre et août
- Consultation internet en hausse

Chiffres clés

5466 étudiants touchés
515 séances de tutorat

→ Tutorat (en collaboration avec Bibla asbl)

- 15 tuteurs engagés grâce à un budget de 7140 €
- 515 séances de tutorat proposées pour un total de 343 étudiants bénéficiaires

13. La communication : vers une nouvelle stratégie

Nos bibliothèques utilisent différents médias et supports d'information : guide du lecteur, agenda culturel, vidéo, articles de presse, agendas, Schaerbeek Info, blog, page Facebook, Cette année a été marquée par une plus grande coopération avec le Service culture communal et avec le Centre culturel et une ouverture des outils communaux officiels.

- **www.mabiblio.be** : malgré une légère diminution des visites (- 11% ; 18265 en 2013 contre 20619 en 2012), le blog reste un atout pour la visibilité des bibliothèques sur Internet. À travers une nouvelle politique de mise en valeur des collections, le blog est un outil spécifique aux missions de médiation numérique déterminées pour les bibliothèques (Web 2.0). Chaque semaine, un article est consacré à la mise en valeur d'un fonds, d'une thématique abordée dans notre réseau, d'un auteur ou d'un ouvrage.
- **www.schaerbeek.be** : un accès particulier a été ouvert sur le site officiel de la Commune de Schaerbeek et a permis d'actualiser le contenu concernant les bibliothèques et de profiter de l'agenda pour chacune de nos activités. Par ailleurs, des encarts sont autorisés sur certaines pages, dont la page d'accueil du site, ce qui a favorisé une meilleure communication des évènements.
- **La lettre de diffusion** : en partenariat avec le service culture et réalisée sur base de l'agenda du site communal (cité ci-avant), une lettre de diffusion est envoyée chaque vendredi. Les premier, deuxième et quatrième vendredis du mois, elle propose un "focus" (il ne reprend que deux à trois évènements pour tous les services de la culture sur lesquels nous souhaitons mettre l'accent) ; le troisième, il s'agit de la lettre de diffusion du mois suivant. Il y a également la possibilité de mettre une annonce à la une pour maximiser la promotion d'une activité.
- **Schaerbeek Info** : Avec le Service culture et le Centre culturel, les bibliothèques de Schaerbeek disposent maintenant d'un encart culturel dans le Schaerbeek-info diffusé à plus de 50.000 exemplaires. L'occasion de développer des articles de fonds et des annonces pour les différentes activités qu'elles organisent
- **Page Facebook** : qui a presque atteint les 400 « Likeurs » cette année
- **Publications pratiques** : guide du lecteur, signet, dépliant « spécial enseignants ».
- **Bibliovore** : en septembre, est apparu sur les comptoirs de la bibliothèque d'Evere, un folder bimensuel, gratuit, mis à la disposition des lecteurs curieux, reprenant derniers coups de cœur des bibliothécaires, suggestions de lecture et critiques d'ouvrages de la bibliothèque.
- **Partenariats de communication**
 - collaborations avec le Service culture (mensuel, presse, affichages, site, échanges de publics...);
 - collaboration avec les Halles de Schaerbeek (stands, échanges de publics...);
 - collaboration avec la Librairie 100 papiers (stands, échanges de publics...).

14. Des ressources humaines ajustées au Plan stratégique et à ses priorités

→ Ressources humaines

Un total de 27 personnes sont employées sur le réseau Schaerbeek-Evere réparties comme suit :

- 22.5 bibliothécaires (équivalents TP)
 - o 17 à Schaerbeek
 - o 5,5 à Evere
- 1 médiathécaire (75%) à Schaerbeek
- 1 animatrice coordinatrice (50%) à Schaerbeek
- 2,5 collaborateurs administratifs
 - o 1 à Schaerbeek (75%)
 - o 1,5 à Evere

→ Nouveau décret, nouveau projet institutionnel, nouveaux défis pour les bibliothécaires...

Le nouveau décret sur la lecture publique implique les bibliothèques dans un travail à plus long terme (au travers d'un plan quinquennal), tenant mieux compte des réalités du territoire desservi. Le travail traditionnel des bibliothécaires autour de la littérature et du livre est aujourd'hui bousculé par de nouveaux enjeux : celui des nouvelles technologies, de l'éclatement des supports de l'information, des publics de plus en plus éloignés de la lecture, des difficultés sociales rencontrées par bon nombre de nos concitoyens, des déficits de formation des jeunes de nos quartiers...



S'agissant d'une opportunité à saisir, les deux équipes ont finalisé le processus de réflexion et de construction de leurs plans de développement (2013-2018) respectifs.

→ Organigramme adapté

L'organigramme de la bibliothèque de Schaerbeek a été complètement revu et adapté aux axes stratégiques du Plan de développement 2013-2018. Un comité de pilotage a été constitué permettant une meilleure intégration des différents pôles entre eux :

- Pôles logistiques
- Pôle culture-éducation permanente
- Pôle accueil
- Pôle enfance et jeunesse
- Pôle information-documentation

Des projets transversaux ont été mis en place :

- Familles
- Nouvelles technologies
- Médiathèque
- Médiation scolaire

15. Pouvoirs organisateurs et coordination

Commune de Schaerbeek

Mr **Sadik Köksal**, Échevin de la Culture française et des Bibliothèques

Commune d'Evere

Mme **Dominique Clajot**, Échevine de la Culture et de l'Éducation

Coordination générale

Stéphane Dessicy, Bibliothécaire coordinateur

Bibliothèque pivot Sésame – Bd Lambermont 200 – 1030 Schaerbeek

02/240.32.70 – sdessicy@schaerbeek.irisnet.be

www.mabiblio.be